



BEE

THEFIRST

**QUICK START
GUIDE FOR USING
BEETHEFIRST**

EN - PT - DE

BEEWELCOME!

Languages

ENGLISH	5
PORTUGUÊS	20
DEUTSCH	36
TECHNICAL SPECIFICATIONS*	52

*Be sure to note the specific information for your region.

This is the Quick Start Guide for using your BEETHEFIRST.

You can find updated versions of this guide on our website, at www.beeverycreative.com. Here you can also get in touch with our Customer Service Team if you have any questions.



BEE

THEFIRST

**QUICK START
GUIDE FOR USING
BEETHEFIRST**

ENGLISH

The current state of 3D desktop Art technology

Even though the only real limit is your own creativity, current 3D printing technology also has its limits. You can find out what they are by reading our 3D Modelling Directives document

(<https://www.beeverycreative.com/en/beegallery/directrices-de-modelacao>)

The most relevant aspect to guarantee print quality is calibrating BEETHEFIRST.

Proper calibration is essential to performance and to ensure the desired results. Poor calibration may keep you from printing the object you wish to make.

High resolution printing requires an even more demanding calibration. For this reason, we advise you to print in low resolution until you're a more experienced user.

Low resolution printing is also recommended whenever object resolution isn't the main concern, since this is quicker, more economical and more ecological.

INDEX

1 . SAFETY INFORMATION

2 . UNPACKING AND INSTALLING BEETHEFIRST



1. SAFETY INFORMATION

1. SAFETY INFORMATION

Even though the BEETHEFIRST 3D printer was designed to be as safe as possible, we would like to remind you it was conceived for use by adults. Still, there are safety concerns you must keep in mind:

1 - Adult supervision: because we can't stress this enough, BEETHEFIRST was developed to be used by adults. Should you wish that children also use it, you must supervise them at all times while they do so. You must also take great care with small printed objects, because children might try to swallow them, which poses a danger of them choking.

2 - Extruder: whenever BEETHEFIRST is functioning, the extruder nozzle can reach temperatures as high as 250° C (480° F), which can cause serious burns if touched. For that reason, even though the extruder nozzle is shielded, you must always be careful not to touch it.

3 - Moving parts: whenever it's functioning, BEETHEFIRST has moving parts. For that reason, you should always keep a safe distance from the printer while it's operating.

4 - Filament: BEETHEFIRST has been developed and tested to function with the specific filament sold on BEEVERYCREATIVE's website. Using filament from other sources may result in poor-quality printing and even damage the printer itself, voiding the warranty.

5 - Cool and well-ventilated environment: BEETHEFIRST works best in cool environments with some ventilation, just like any other electrical item. It is also recommended to maintain an acceptable level of air quality around the printer.

6 - BEETHEFIRST integrity: never use BEETHEFIRST without it being fully assembled. Using it without all of its components voids the warranty and can be dangerous. For the same reasons, avoid spilling any liquid on the printer.

7 - Modifications to BEETHEFIRST: if you modify BEETHEFIRST in any way, this will immediately void the warranty. If you still wish to modify it, get in touch with us, explain your project and we might be able to provide you with useful information.



2. UNPACKING AND INSTALLING BEETHEFIRST



1. Open the box and remove the printer's protective foam.
2. Open the plastic bag by removing the tape by pulling the tag, as shown in the illustration on the outside of the bag.
3. Remove the printer by the handle, NOT by pulling the foam casing, or you will damage it. The handle comes out by pressing it on one side, then lifting it out.





4. Remove the packaging material as indicated by the numerical references shown on the printer.



5. Once you've unpacked everything, use the handle located on the top of the printer to transport your BEETHEFIRST. If you wish to carry BEETHEFIRST for longer trips, we recommend you use the BEEPACK.



6. Make sure the box contains the following items:

1 BEETHEFIRST

1 Roll of blue tape

1 Printing table

1 Power cable

1 Pair of tweezers

1 USB connection cable

1 Spatula

1 Filament spool

1 Allen key

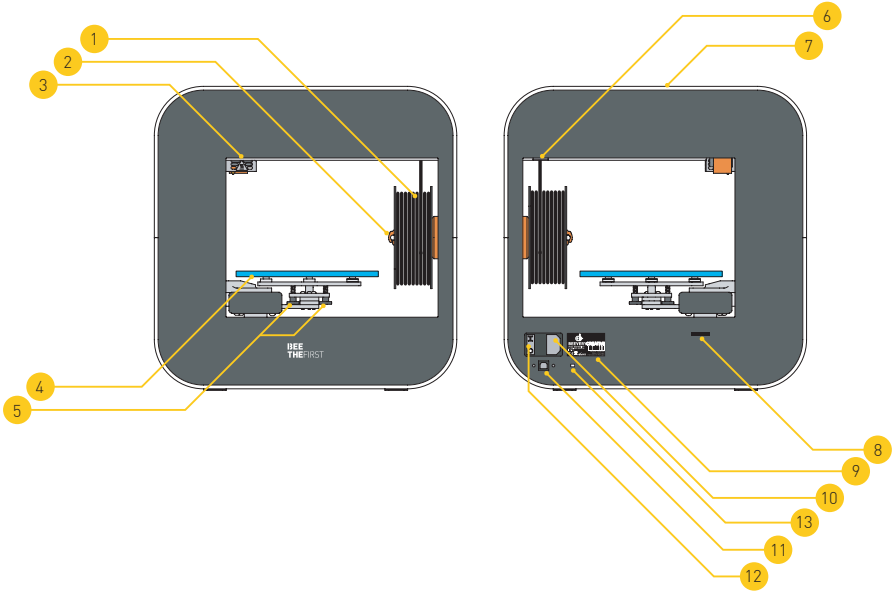
1 Spool holder

1 BEEPACK

1 Upgrade cable*

* We've included this cable that allows you to update your BEETHEFIRST, in order to keep up with operating systems as they evolve and ensure you are always at the forefront of technology. Stay tuned to our website and social network sites for news on updates. And if you have any questions on how to use this cable, get in touch with us.

BEETHEFIRST DIAGRAM



- | | | |
|----------------------|-------------------------------|------------------|
| 1 Filament spool | 6 Filament entry | |
| 2 Spool holder | 7 Transport handle | |
| 3 Extruder nozzle | 8 Port for bootloader upgrade | 11 USB port |
| 4 Printing table | 9 Label with serial number | 12 ON/OFF switch |
| 5 Calibration screws | 10 Power socket | 13 Cable Lock |

INSTALLING BEESOFT

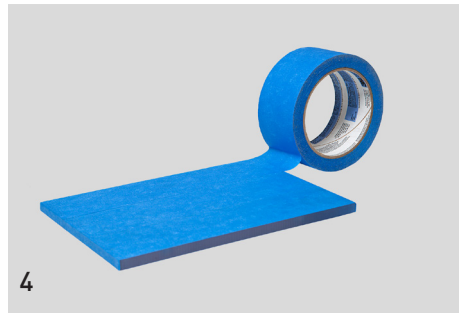
1. Before you begin, make sure your computer has a working internet connection and that it's connected to an electrical socket or has enough charge left in its battery.
2. Next, log on to www.beeverycreative.com and download the most recent version of BEESOFT for your particular operating system.
3. After BEESOFT has finished downloading, go to the download folder and run the installation file.
4. Follow the installation instructions to the end, selecting the desired options.
5. Run BEESOFT by clicking on the shortcut on your Desktop or Applications menu.

After installing BEESOFT, follow the steps in the maintenance wizard to calibrate your BEETHEFIRST.



1. Make sure you've removed all the printer's packaging material and check if the main switch is in the "off" position.

2. Attach the power cable, connecting it first to BEETHEFIRST and then to an electrical socket.



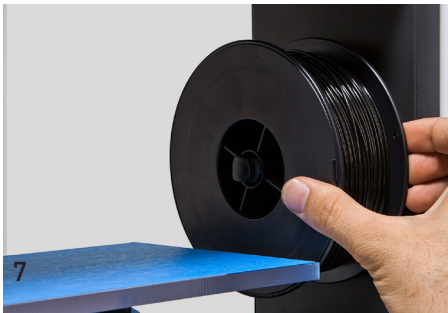
3. Connect the USB cable to BEETHEFIRST and to the computer.

4. Place one, and only one, layer of blue tape on the printer table, carefully to avoid any overlapping.



5. Place the printer table on the magnetic supports.

6. Place the spool holder inside the spool. Make sure to keep the filament wound tight, because any looseness might cause kinks or knots to appear in the filament, which makes printing impossible.



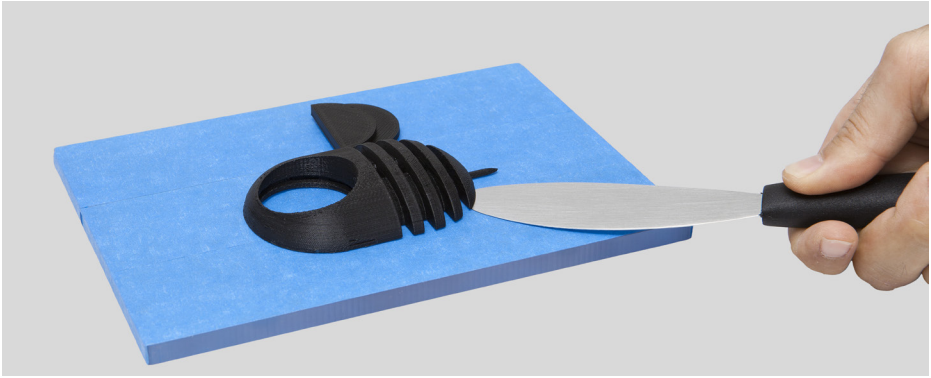
7. Place assembled items (spool + spool holder) in BEETHEFIRST.

8. Flip the main switch to the "on" position.

HOW TO PRINT

- 1.** Make sure you have disabled your computer's hibernation or suspend to disk function. If the computer goes into hibernation or suspend to disk state while something is being printed, you will be unable to complete this task and you will have to start again.
- 2.** Make sure the blue tape is in an acceptable state. If it's damaged, it should be replaced as described in point 4 of 'Installing BEETHEFIRST'.
- 3.** Make sure that no objects or filament debris are on the printer table.
- 4.** Import the 3D model you wish to print. You can find a range of 3D models online, or you can create your own 3D model by using modelling software (not included).
- 5.** Make sure you've followed the steps laid out in BEESOFT's printer calibration wizard.
- 6.** Click on the "Gallery Menu" button in BEESOFT and select the file you imported.
- 7.** Click on the "Print" button and select the desired printing options.
- 8.** BEESOFT will prepare the selected file for printing (a process called "slicing"), which may take a few minutes. Once it's ready, the printing process will begin.

AFTER PRINTING



After your print is over, you have to remove the object from the table. Try to do it first gently by hand without damaging it. If you are not able to do it, use the spatula parallel to the table. If none of these techniques work, remove the blue tape. Don't forget to replace the blue tape before printing again.

To fully disconnect your BEETHEFIRST, you should always unplug it from the electrical socket.

TROUBLESHOOTING

We recommend you read our FAQ and Troubleshooting pages available on the website www.beeverycreative.com. If you can't find the solution to a given problem, please contact our Customer Service Team by using the form available on our website.



BEE

THEFIRST

**GUIA RÁPIDO
PARA UTILIZAÇÃO
DA BEETHEFIRST**

PORTUGUÊS

Estado da arte da tecnologia 3D desktop

Ainda que a verdadeira limitação seja a tua criatividade, a actual tecnologia de impressão 3D tem também ainda algumas limitações, que podem ser consultadas no documento Directrizes de Impressão 3D.

(<https://www.beeverycreative.com/pt/beegallery/directrizes-de-modelacao>)

A questão mais relevante para a qualidade das tuas impressões é a calibração da BEETHEFIRST.

A adequada calibração é essencial para o desempenho e resultado pretendidos, podendo uma calibração deficiente impedir a impressão do objecto que pretendes.

A impressão em alta resolução requer uma calibração ainda mais rigorosa. Por essa razão, aconselhamos-te a imprimir em baixa resolução enquanto não fores um utilizador experiente.

A impressão em baixa resolução é também recomendada sempre que a resolução do objecto não seja um factor relevante, visto que é mais ecológica, mais rápida e mais económica.

ÍNDICE

1 . INFORMAÇÕES DE SEGURANÇA

2 . DESEMBALAR E INSTALAR A BEETHEFIRST



1. INFORMAÇÃO DE SEGURANÇA

1. INFORMAÇÃO DE SEGURANÇA

Apesar da impressora BEETHEFIRST ser um equipamento seguro, recordamos que ela foi desenvolvida para ser utilizada por adultos, mesmo assim, existem alguns perigos para os quais te queremos alertar:

1 - Supervisão de adultos: porque nunca é demais referir, a BEETHEFIRST foi desenvolvida para ser utilizada por adultos. Caso queiras que crianças a usem, será necessário que os acompanhes. Deverás ter o mesmo cuidado com os objectos impressos mais pequenos, pois as crianças poderão tentar engoli-los, correndo o risco de sufocar.

2 - Extrusor: durante o funcionamento da BEETHEFIRST a temperatura do bico do extrusor pode chegar aos 250° C, o que provocará uma queimadura grave se lhe tocares. Por essa razão, apesar de estar protegido, deves ter sempre cuidado para não tocar no extrusor.

3 - Partes em movimento: durante o funcionamento a BEETHEFIRST terá partes em movimento. Por essa razão, deverás manter uma distância de segurança da impressora enquanto esta opera.

4 - Filamento: a BEETHEFIRST foi desenvolvida e testada para funcionamento com o filamento disponível no portal da BEEVERYCREATIVE. A utilização de outros filamentos poderá resultar em impressões de pouca qualidade e danificar a impressora, sem que a garantia possa ser accionada.

5 - Ambiente fresco e ventilado: a BEETHEFIRST funciona melhor em ambientes frescos e com alguma ventilação, o que, como com outros equipamentos eléctricos, é também recomendável para evitar a degradação da qualidade do ar da zona em que está a impressora.

6 - Integridade da BEETHEFIRST: nunca utilizes a BEETHEFIRST sem ela estar completa. A utilização sem alguma das peças anula a garantia e pode ser perigosa. Pelas mesmas razões, não derrames líquidos sobre a impressora.

7 - Alterações à BEETHEFIRST: caso faças alguma alteração à BEETHEFIRST a garantia deixará de ser válida. Caso, ainda assim, o queiras fazer, entra em contacto connosco, explica-nos o teu projecto e poderemos enviar-te informação útil.



2. DESEMBALAR E INSTALAR A BEETHEFIRST



1. Abre a caixa e retira as espumas de protecção da impressora.
2. Abre o saco de plástico puxando a etiqueta, conforme a ilustração colada no exterior do saco.
3. Tira a impressora pela pega, NÃO pela embalagem de espuma, pois assim podes danificá-la. A pega sai ao carregar de um lado, e levantar do outro.

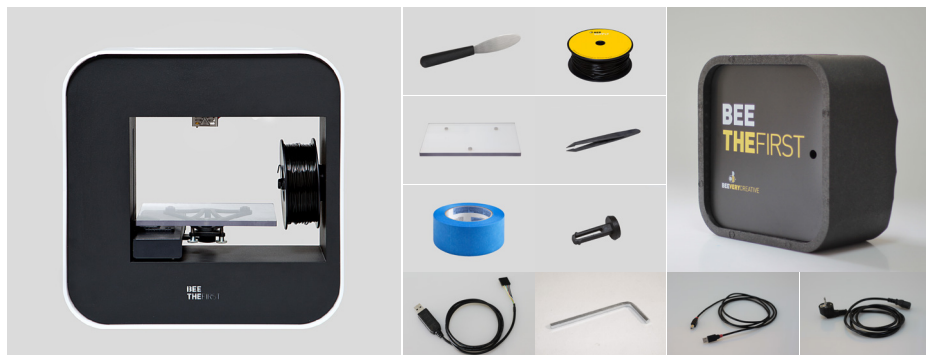




4. Tira o material de embalagem conforme numeração indicada na impressora.



5. Após a desembalagem, utiliza a pega superior para transportares a BEETHEFIRST. Para deslocações mais longas, recomendamos-te que utilizes o BEEPACK.



6. Verifica se a caixa contém os seguintes artigos:

1 BEETHEFIRST

1 Fita azul

1 Mesa de Impressão

1 Cabo de alimentação

1 Pinça

1 Cabo de ligação USB

1 Espátula

1 Bobine de filamento

1 Chave sextavada

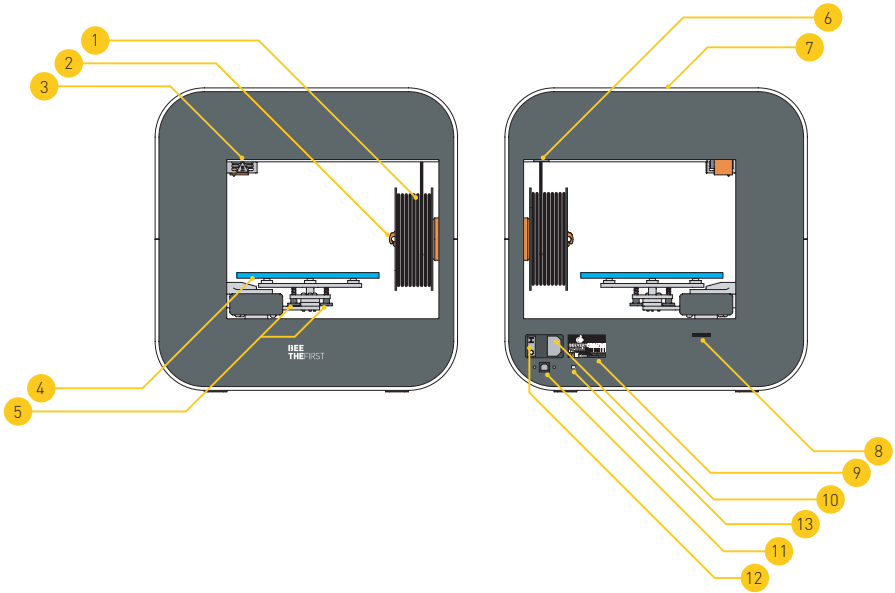
1 Suporte de bobine

1 BEEPACK

1 Cabo de actualização*

* Incluímos este cabo que te permite actualizar a tua BEETHEFIRST, acompanhando a evolução da tecnologia. Fica atento ao nosso site e redes sociais para indicações sobre as actualizações. Se tiveres dúvidas sobre a utilização deste cabo contacta-nos.

DIAGRAMA DA BEETHEFIRST



- | | | |
|---------------------------|------------------------------------|--------------------|
| 1 Bobine de filamento | 6 Entrada de filamento | |
| 2 Suporte de bobine | 7 Pega de transporte | |
| 3 Bico do extrusor | 8 Porta para upgrade de bootloader | 11 Ficha USB |
| 4 Mesa de impressão | 9 Etiqueta com nº de série | 12 Botão ON/OFF |
| 5 Parafusos de calibração | 10 Ficha de alimentação | 13 Cabo anti-roubo |

INSTALAÇÃO DO BEESOFT

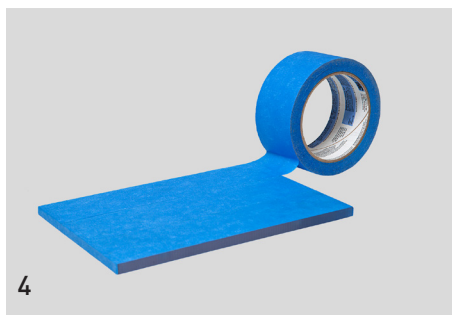
- 1.** Antes de começares, confirma que o computador está com acesso à internet e ligado à corrente eléctrica ou com bateria suficiente.
- 2.** De seguida acede a www.beeverycreative.com e descarrega a versão mais recente do BEESOFT adequada para o teu sistema operativo.
- 3.** Depois de concluído o download do BEESOFT, acede ao directório de descarga do instalador e executa o ficheiro de instalação.
- 4.** Segue os passos do instalador até ao fim seleccionando as opções desejadas.
- 5.** Executa o BEESOFT através do ícone localizado no Ambiente de Trabalho ou nas Aplicações.

Após a instalação do BEESOFT, deverás seguir o assistente de manutenção do próprio software para calibrar a BEETHEFIRST.



1. Confirma se retiraste todo o material usado para embalar a impressora e verifica se o interruptor na posição "off".

2. Coloca a ficha de alimentação, ligando primeiro à BEETHEFIRST e posteriormente à tomada.



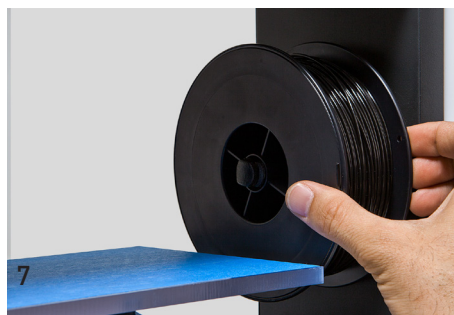
3. Liga o cabo USB à BEETHEFIRST e ao computador.

4. Coloca uma, e apenas uma, camada de fita azul na mesa.



5. Coloca a mesa de impressão na base respectiva.

6. Coloca a bobine no suporte. Tem sempre o cuidado de manter o enrolamento do filamento sem folgas, pois doutro modo poderá criar nós que bloquearão a impressão.



7. Coloca o conjunto (bobine + suporte) na BEETHEFIRST.

8. Passa o interruptor para "on".

COMO IMPRIMIR

- 1.** Confirma que desactivaste o modo de suspensão do teu computador. Se o computador entrar em hibernação com a impressora em funcionamento, a impressão irá parar.
- 2.** Confirma se a mesa tem fita azul em bom estado. Se estiver danificada, substitui-a, tal como apresentado no ponto 4 da 'Instalação da BEETHEFIRST'.
- 3.** Confirma que não está nenhum objecto ou restos de filamento na mesa de impressão.
- 4.** Importa o modelo 3D que pretendes imprimir. Podes encontrar modelos 3D online ou criar o teu próprio modelo 3D recorrendo a um software de modelação (não incluído).
- 5.** Confirma que seguiste os passos do assistente do BEESOFT para calibração da impressora.
- 6.** Clica no botão "Gallery Menu" no BEESOFT e escolhe o ficheiro que importaste.
- 7.** Clica no botão "Imprimir" e selecciona as opções de impressão desejadas.
- 8.** O BEESOFT vai preparar o ficheiro para impressão (processo denominado "slicing"), o que poderá demorar alguns minutos. Quando estiver concluído, a impressão irá iniciar-se.

APÓS A IMPRESSÃO



Quando a impressão terminar, tens de tirar o objecto da mesa de impressão. Tenta fazê-lo à mão, suavemente, sem o danificar. Se não conseguires, usa a espátula de forma tangente à mesa e de modo a não danificar a mesa de impressão. Se nenhum dos métodos anteriores resultar, retira a fita azul para assim remover o objecto. Não te esqueças de a voltar a colocar antes da próxima impressão. Para desligares completamente a tua BEETHEFIRST, deves sempre desligá-la da tomada.

RESOLUÇÃO DE PROBLEMAS

Recomendamos-te a leitura das FAQs e da Resolução de Problemas que constam no portal www.beeverycreative.com. Caso não consigas encontrar solução para o problema, por favor contacta o nosso Apoio ao Cliente através do formulário disponível no referido portal.



BEE

THEFIRST

**KURZANLEITUNG ZUR
BEETHEFIRST**

Deutsch

Der aktuelle Stand der 3D Desktop Art Technik

Auch wenn die einzige wirkliche Grenze nur die eigene Kreativität ist, hat auch die heutige 3D Drucktechnik noch einige Einschränkungen. Diese kann man in unserem Dokument der 3D Modellierungsrichtlinien durchlesen.

(<https://www.beeverycreative.com/en/beegallery/directrices-de-modelacao>)

Um eine optimale Druckqualität zu garantieren, ist das Kalibrieren von BEETHEFIRST ein wichtiger Punkt.

Richtige Kalibrierung ist notwendig, um die Leistung und die gewünschten Ergebnisse zu erzielen.

Schlechte Kalibrierung kann dazu führen, dass das gewünschte Objekt gedruckt werden kann.

Ausdruck mit hoher Auflösung erfordert noch mehr Anspruch bei der Kalibration. Aus diesem Grund, empfehlen wir in niedriger Auflösung zu drucken, bis du ein erfahrener Benutzer bist.

Ausdruck mit niedriger Auflösung wird empfohlen wenn die Auflösung des Objekts nicht so wichtig ist. So kann man viel schneller, günstiger und ökologischer drucken.

INHALTSVERZEICHNIS

1 . SICHERHEITSVERZEICHNIS

2 . BEETHEFIRST: AUSPACKEN UND INSTALLIEREN



1. SICHERHEITSVERZEICHNIS

1. SICHERHEITSINFORMATION

Unser BEETHEFIRST 3D Drucker wurde entwickelt, um so sicher wie möglich zu sein. Aber wir erinnern jedoch daran, dass unser Drucker für Erwachsene hergestellt wurde. Bitte folgende Sicherheitshinweise lesen:

1. Aufsicht durch einen Erwachsenen: wir können es nicht genug betonen, dass BEETHEFIRST für Erwachsene entwickelt wurde. Daher, wenn ein Kind das Gerät benutzt, muss es immer von einem Erwachsenen begleitet sein. Besonders bei kleinen Objekten aufpassen, da ein Kind sie schlucken und daran ersticken kann.

2. Extruder Düse: Immer wenn das BEETHEFIRST in Betrieb ist, kann die Düse hohe Temperaturen, bis zu 250° (480°F), erreichen. Dies kann bei Berührung schwere Verbrennungen verursachen. Deshalb ist diese Düse sicherheitshalber abgeschirmt und sollte auf keinen Fall berührt werden.

3. Bewegliche Teile: Wenn die BEETHEFIRST in Betrieb ist, gibt es immer bewegliche Teile. Deshalb sollte man einen sicheren Abstand zur Maschine halten, wenn diese in Betrieb ist.

4. Das Filament: BEETHEFIRST wurde entwickelt und getestet, um nur mit unserem eigenen Filament zu funktionieren. Dieses Filament ist in unserer Webseite erhältlich. Die Benutzung von anderen Filamenten kann zur schlechten Druckqualität führen oder auch den Drucker beschädigen und zum Verlust der Gewährleistung führen.

5. Eine kühle und gut belüftete Umgebung: BEETHEFIRST funktioniert am besten in einer kühlen und gut belüfteten Umgebung. So wird, wie für die meisten Elektrogeräte, eine akzeptable Luftqualität empfohlen, um das Gerät zu erhalten.

6. BEETHEFIRST Integrität: Das BEETHEFIRST sollte **nie** benutzt werden, wenn es nicht komplett montiert ist. Es sollte nie benutzt werden, wenn Teile fehlen da es Gefährlich ist und die Garantie erlischt. Flüssigkeiten sollten nicht über das Gerät geschüttet werden.

7. Modifikation der BEETHEFIRST: Wenn das BEETHEFIRST Gerät in irgendeiner Weise verändern wird, erlischt die Garantie sofort. Falls du trotzdem irgendeine Änderung an dem Gerät vornehmen willst, setze dich bitte mit uns in Kontakt. Erkläre uns dein Projekt und wir werden uns bemühen, dir dabei zu helfen und dich zu unterstützen.



2. BEETHEFIRST: auspacken und installieren



1. Das Gerät sorgfältig auspacken und die Schaumstoffeinsätze entfernen.
2. Die Plastiktüte durch ziehen des Anhängers aufmachen, wie auf der aufgeklebten Abbildung auf der Tüte.
3. Den Griff, und **nicht** die Schaumstoffeinsätze, benutzen, um den Drucker aus der Verpackung zu nehmen. Andererseits könnte dies den Drucker beschädigen. Der Griff wird sichtbar, in dem man auf der gegenüberstehenden Seite leicht andrückt.





4. Folge den Nummernanleitungen auf dem Drucker, um das Verpackungsmaterial zu entfernen.



5. Nachdem der Drucker ausgepackt ist, sollten man immer den Griff benutzen, um das BEETHEFIRST zu transportieren. Wenn das BEETHEFIRST für längere Zeit transportiert werden soll, raten wir stets das BEEPACK zu benutzen.



6. Bitte Lieferumfang auf folgenden Inhalt überprüfen:

1 BEETHEFIRST

1 Blaue kleberolle

1 Drucktisch

1 Kabel

1 Pinzette

1 USB Verbindungskabel

1 Spachtel

1 Filament Spule

1 Inbusschlüssel

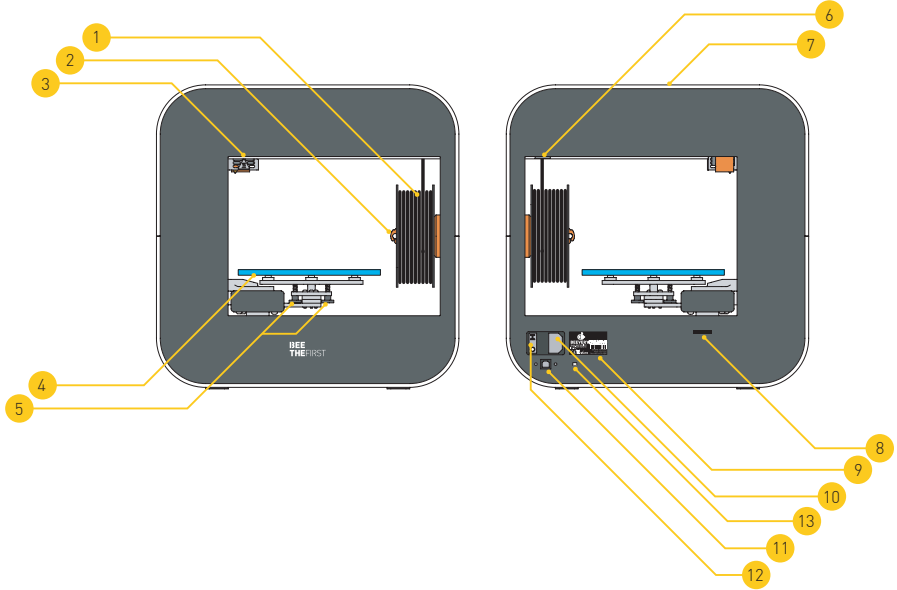
1 Spulhalter

1 BEEPACK

1 Upgrade Kabel*

* Wie haben diesen Upgrade Kabel beigefügt damit du dein BEETHEFIRST immer auf dem neuesten und aktuellsten Stand der Technik halten kannst. Durch unsere Internetseite und in den Social Networks kannst du dich auf den aktuellen Stand der Updates halten. Solltest du Fragen zur Benutzung des Kabels haben, dann setz dich mit uns in Verbindung.

BEETHEFIRST GRAFIK



- 1 Filament Spule
 - 2 Spulhalter
 - 3 Extruder Düse
 - 4 Drucktisch
 - 5 Kalibration Schrauben
- 6 Filament Eingang
 - 7 Transportgriff
 - 8 Anschluss mit Bootloader Upgrades
 - 9 Seriennummernschild
 - 10 Netzstecker
 - 11 USB
 - 12 An/Aus Schalter
 - 13 Diebstahlsicherer Kabel

BEESOFT INSTALLATIONSANLEITUNG

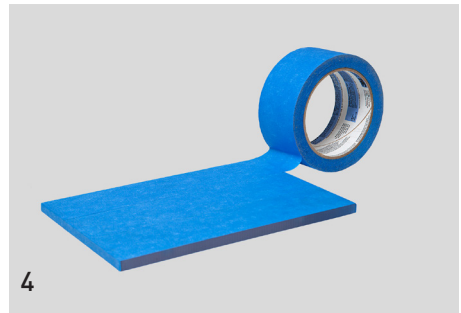
- 1.** Es sollte immer ein Internetanschluss vorhanden sein und das Gerät sollte angeschlossen oder die Batterie geladen sein.
- 2.** Dann loggen bei uns ein an: www.beeverycreative.com und unsere neueste BEESOFT Version, passend zu ihrem Betriebssystem, downloaden.
- 3.** Sobald der Download der BEESOFT beendet ist, kann die Installationsdatei ab dem Downloadfolder gestartet werden.
- 4.** Bitte die Anweisungen befolgen und die relevanten Optionen wählen.
- 5.** Die BEESOFT Software kann mit einem Doppelklick auf dem Desktop Symbol gestartet werden oder von im Programmmenü.

Nach dem die BEESOFT installiert haben, folgen Sie Anweisungen in dem Maintenance Wizard um den BEETHEFIRST zu kalibrieren.



1. Darauf achten, dass die gesamte Verpackung entfernt ist und sich vergewissern, dass der Hauptschalter auf "OFF" steht.

2. Das Kabel anschließen, zuerst an dem BEETHEFIRST und dann an die Steckdose.



3. Das USB-Kabel an dem BEETHEFIRST und danach am Computer anschließen.

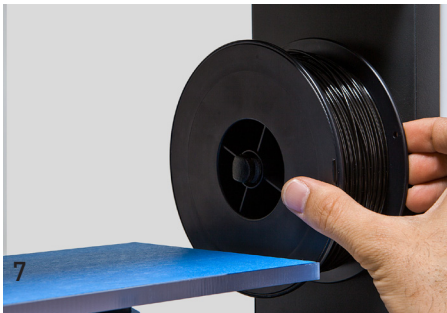
4. Nur 1 Streifen vom blauen Klebeband auf dem Drucktisch legen. Überschneidungen vermeiden.



5. Drucktisch auf die magnetischen Halter stellen.



6. Spulhalter in die Spule einlegen. Bitte beachten, dass das Filament fest gewickelt ist. Ein lockerer oder zerknickter Filament kann zu Druckstörungen führen.



7. Aufgebaute Spule und Spulhalter in dem BEETHEFIRST setzen.

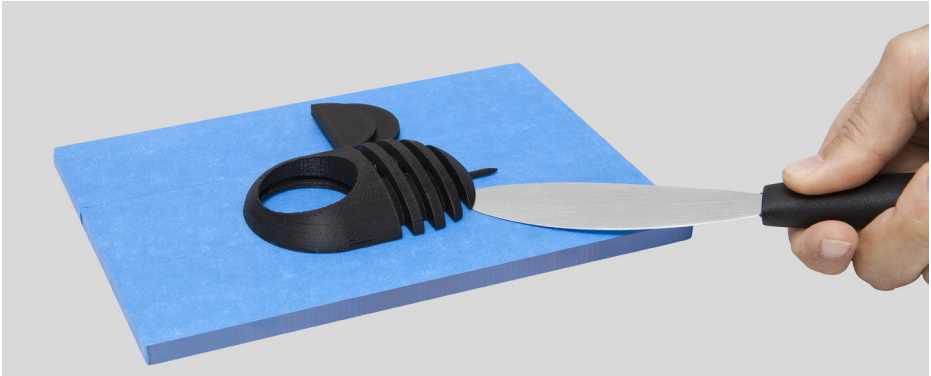


8. Auf – „ON“ einschalten.

WIE KANN ICH DRÜCKEN?

- 1.** Bitte darauf achten, dass der Computer im aktiven Modus ist, also nicht im Ruhezustand. Wenn der Computer auf Ruhezustand, während der Drucker druckt, wechselt, muss der Vorgang wiederholt werden.
- 2.** Es sollte sichergestellt werden, dass das blaue Klebeband in Ordnung ist. Wenn es zerknittert oder beschädigt ist, sollte es ersetzt werden (siehe Punkt 4 – Installation BEETHEFIRST).
- 3.** Sicherstellen dass keine Objekte oder Drahtablagerungen auf dem Tisch liegen.
- 4.** Das zu druckende 3D Modell importieren. Es gibt eine Vielfalt von 3D Modelle online. Ansonsten kann man ein eigenes 3D Modell entwerfen, wobei Modellierungssoftwarepakete (nicht enthalten) helfen.
- 5.** Immer die Hinweise im BEESOFT Kalibration Wizard befolgen.
- 6.** Im BEESOFT aufs "Gallery Menu" Knopf drücken und die Datei wählen, die importiert werden soll.
- 7.** Auf "PRINT" drücken und die gewünschte Option wählen.
- 8.** BEESOFT bereitet die ausgewählte Datei vor (der Vorgang heißt "Slicing"). Dies kann einige Minuten dauern und dann beginnt gleich das Drucken.

NACH DEM DRUCKVORGANG



Nach Fertigstellung des Druckvorgangs, muss das Objekt gleich vom Drucktisch entfernen werden. Es sollte auf eine sorgfältige Weise, mit der Hand und ohne die Oberfläche zu beschädigen, gemacht werden. Wenn es sich nicht mit Hand bewegt werden kann, sollte die Spachtel parallel zum Tisch benützt werden. Falls es auch nicht funktioniert, dann sollte der blaue Klebestreifen entfernt werden. Nicht vergessen: den Streifen wieder vor dem nächsten Druckvorgang aufzukleben. Um das BEETHEFIRST komplett abzuschalten, sollte der Netzstecker vom Gerät immer vom Netz getrennt werden.

TROUBLESHOOTING

Auch wenn du Erfahrung mit dieser Art von Produkt hast, empfehlen wir eine sorgfältige Lektüre unserer Anweisungen, damit du dich mit unserem Produkt rundum vertraut machen kannst. FAQ und Troubleshooting Seiten findest du auf unserer Internetseite: www.beeverycreative.com. Falls du immer noch keine Lösung zu deinem Problem gefunden hast, kannst du dich jederzeit mit unserem Kundenservice in Verbindung setzen – siehe das Formular auf unserer Internetseite.



BEE

THEFIRST

TECHNICAL SPECIFICATIONS

North America

Class	Class 1
Printing technology	FFF
Max. printing volume	190mm x 135mm x 125mm (7.48 x 5.31 x 4.92 x in)
Layer resolution	High - 100 microns Low - 300 microns
Filament diameter	1.75 mm
Volume	40 x 40 x 14 cm (15.75 x 15.75 x 5.51 in)
Approx. Weight	9.5 kg (21 lb)
Working ambient temperature	15° - 30° C (59° - 86° F)
Storage temperature	0° - 30° C (32° - 86° F)
Humidity	Low
Polution Degree (PD)	PD2
AC Input	100 - 120 VAC 3.0A 50 - 60 Hz
Fuse rating	3A, minimum 125V
Connectivity	USB
Exterior	Metal / Acrylic
Printing table	Polycarbonate
Software name	BEESOFT (Open Source)
File type	.stl
Minimum system requirements	Windows (7 / 8) Linux (12.04 +) Core i3 AMD Phenom II AMD Athlon X2 RAM: 2GB Free disk space: 500 MB Graphics card (GPU): 512 MB dedicated Mac OS X (10.7/10.8+) Mac hardware: late-2008+



BEE

THEFIRST

TECHNICAL SPECIFICATIONS

Europe

Printing technology	FFF
Max. printing volume	190mm x 135mm x 125mm (7.48 x 5.31 x 4.92 x in)
Layer resolution	High - 100 microns Low - 300 microns
Filament diameter	1.75 mm
Volume	40 x 40 x 14 cm (15.75 x 15.75 x 5.51 in)
Approx. Weight	9.5 kg (21 lb)
Working ambient temperature	15° - 30° C (59° - 86° F)
Storage temperature	0° - 30° C (32° - 86° F)
Humidity	Low
AC Input	200 - 240 VAC 2.0A 50 - 60 Hz
Fuse rating	2A, 250V
Connectivity	USB
Exterior	Metal / Acrylic
Printing table	Polycarbonate
Software name	BEESOFT (Open Source)
File type	.stl
Minimum system requirements	Windows (7 / 8) Linux (12.04 +) Core i3 AMD Phenom II AMD Athlon X2 RAM: 2GB Free disk space: 500 MB Graphics card (GPU): 512 MB dedicated Mac OS X (10.7/10.8+) Mac hardware: late-2008+



BEEVERYCREATIVE

©2014 BEEVERYCREATIVE.
www.beeverycreative.com
All rights reserved.